



Lokaal hitteplan

2022-2025

Gemeente Buren



Inhoud

1. Inleiding	3
1.1 Aanleiding	3
1.2 Doel Nationaal en lokaal hitteplan	4
1.3 Verantwoordelijkheden	6
1.4 Werkgroep	7
1.5 Afbakening	7
2. Lokale aanpak	8
2.1 Risicogroepen.....	8
2.2 Samenwerking	8
2.3 Lokale situatie	9
2.4 Raakvlakken met gemeentelijk beleid	10
3. Uitvoering per fase.....	11
3.1 Fasen hitteplan	11
Bijlagen	12
II. Kaarten Gemeente Buren	13

1. Inleiding

1.1 Aanleiding

Aanhoudende hitte kan leiden tot serieuze gezondheidsklachten. Bij de hittegolf van 2006 vielen 1000 extra doden in Nederland. Naar aanleiding van deze hittegolf heeft het RIVM in opdracht van het Ministerie van VWS een Nationaal hitteplan opgesteld¹. Een lokaal hitteplan is de lokale uitwerking van het Nationaal hitteplan.

In 2020 hebben negen gemeenten uit Rivierenland, samen met het waterschap, de provincie en andere stakeholders uit de regio de Regionale Adaptatiestrategie (hierna RAS) 'Rivierengebied klimaatbestendig' opgesteld². De RAS komt voort uit de landelijke Deltabeslissing Ruimtelijke Adaptatie 2014 en het Deltaprogramma 2017 en 2018. De gemeenten Buren, Culemborg, Lingewaard, Maasdriel, Neder-Betuwe, Overbetuwe, Tiel, West Betuwe, Zaltbommel, Waterschap Rivierenland en Provincie Gelderland hebben in de RAS ambities opgenomen om te komen tot een klimaatbestendige regio. In de regio Rivierenland³ zijn alle klimaatrisico's, te weten verdroging, hittestress, wateroverlast en overstromingsrisico, relevant.

De RAS is verder uitgewerkt in de Samenwerkingsagenda 'Rivierengebied Klimaatbestendig - Samen aan de slag!' (2021-2023) met daarin opgenomen negen speerpunten. Eén van die speerpunten is: 'We beschikken over lokale hitteplannen die we actief uitdragen naar inwoners, zorginstellingen, bedrijven, organisatoren, evenementen'. Voor dit speerpunt werken de GGD en de gemeenten samen om te komen tot betere preventieve zorg voor de voor hittestress kwetsbare groepen (zie 2.1). Daarbij zijn de volgende doelen voor 2023 geformuleerd:

- De gemeenten in de regio Rivierenland beschikken over lokale hitteplannen.
- We werken op uniforme wijze toe naar lokale hitteplannen voor de negen gemeenten in de regio. We zorgen dat de hitteplannen actief uitgedragen worden naar inwoners.

Gemeente Buren heeft een Lokale Adaptatie Strategie vastgesteld in 2022. Deze richt zich op het klimaatbestendiger maken van de gemeente om zo wateroverlast, droogte en hittestress tegen te gaan.

¹ Nationaal Hitteplan, versie 2015, RIVM Briefrapport 2014-0051, WI Hagen en M van Bruggen

² De RAS beperkt zich tot klimaatadaptatie, dus het aanpassen aan de klimaatverandering. Het beperken van de klimaatverandering (klimaatmitigatie, waaronder de energietransitie) maakt geen onderdeel uit van de RAS. Voor de energietransitie stellen gemeenten een Regionale Energie Strategie (zogenaamde RES) op.

³ Voor meer informatie over de RAS en de Samenwerkingsagenda, [klik hier](#)

Om te komen tot een betere preventieve zorg voor kwetsbare groepen (zie 2.1) is afstemming en samenwerking tussen gemeente, GGD en andere partijen, zoals de Geneeskundige HulpverleningsOrganisatie in de Regio (GHOR) en het Rode Kruis, maar ook partijen zoals welzijnsorganisaties en seniorenverenigingen nodig.

Dit hitteplan sluit aan bij de ambities uit de Landelijke Nota Gezondheidsbeleid⁴: Een hitteplan levert namelijk een bijdrage aan gezondheidsbevordering en preventie bij kwetsbare doelgroepen.

1.2 Doel Nationaal en lokaal hitteplan

Het doel van het Nationaal Hitteplan is het tijdig attenderen van instellingen, zorgverleners, en vrijwilligers op aanhoudende hitte. Zo kunnen zij maatregelen nemen om de gezondheidsrisico's van aanhoudende hitte te beheersen. Lokale hitteplannen zijn een lokale uitwerking van het Nationaal Hitteplan, gericht op een praktische uitvoering gericht op inwoners. Tijdens een hitteperiode is het van belang dat professionele en niet-professionele zorgverleners, waaronder familie en burens, extra letten op en waar nodig zorg bieden aan hitte gevoelige mensen in hun omgeving.

Gemeente Buren, GGD Gelderland-Zuid en het Rode Kruis hebben in dit hitteplan vastgelegd hoe zij gecoördineerd taken en activiteiten uitvoeren als het Nationaal Hitteplan wordt geactiveerd. De afspraken die zijn gemaakt hebben als hoofddoel gezondheidseffecten door hitte te voorkomen (preventie). Doelen van het lokaal hitteplan zijn:

- Afstemming en het vastleggen van de taken van de bij hitte betrokken organisaties in gemeente Buren.
- Eenduidige en begrijpelijke communicatie naar het algemeen publiek en keten- en zorgpartners.
- Overlap voorkomen in activiteiten die ter voorbereiding op, en tijdens periodes van aanhoudende hitte worden uitgevoerd.
- Bieden van handelingsperspectief, bijvoorbeeld door kennisdeling, zowel op het gebied van hitte en gezondheid als over effectieve communicatie.
- Medewerkers van de verschillende organisaties vinden elkaar snel, zodat adviezen of acties tijdens een periode van aanhoudende hitte kunnen worden afgestemd.
- Het bevorderen van de zelfredzaamheid van mensen en de samenredzaamheid voor kwetsbare mensen voorbereidend op en tijdens aanhoudende hitte.
- Aangeven van lokale mogelijkheden om buitenshuis een koele verblijfplaats te betreden in de openbare ruimte.

⁴ <https://www.loketgezondleven.nl/documenten/landelijke-nota-gezondheidsbeleid-2020-2024>

1.3 Verantwoordelijkheden

In onderstaand overzicht zijn de verantwoordelijkheden van gemeente, het Rode Kruis, de GGD en de GHOR bij aanhoudende hitte weergegeven.

Betrokken organisatie	Verantwoordelijkheid
<p style="text-align: center;">Gemeente</p>	<ul style="list-style-type: none"> • De bevolking adviseren en voorlichten over risico's voor de gezondheid en vragen vanuit de bevolking over risico's beantwoorden (Wet Publieke Gezondheid, 2008). De GGD ondersteunt de gemeente bij het uitvoeren van deze taken. • Voorafgaande en tijdens periodes van aanhoudend warm weer actief communiceren naar inwoners over hoe hier mee om te gaan. • In beleidsplannen en ruimtelijke ontwikkelingen rekening houden met de vanuit klimaatverandering te verwachten negatieve effecten voor de volksgezondheid. En vanuit die optiek inzetten om de publieke en particuliere ruimte aan te passen om de kwetsbaarheid voor hittestress te verminderen. • Bewoners bewuster maken van hun eigen rol in het klimaatbestendiger maken van hun huis, tuin en omgeving.
<p style="text-align: center;">GGD</p>	<ul style="list-style-type: none"> • Het informeren van gemeenten, het algemene publiek, (zorg)instellingen en zorgverleners in de regio over de gezondheidsrisico's van aanhoudende hitte. • Het adviseren van het algemene publiek en instanties in de regio over hoe om te gaan met aanhoudende hitte.
<p style="text-align: center;">Rode Kruis</p>	<ul style="list-style-type: none"> • Kennis en praktische aanwijzingen over hitte delen met de vrijwilligers van het Rode Kruis. • Al dan niet met vrijwilligers voorzien in een hulpbehoefte van voor hitte kwetsbare mensen (zie 2.1). • Informeren algemeen publiek.
<p style="text-align: center;">GHOR</p>	<ul style="list-style-type: none"> • Gemeente adviseren bij de vergunningverlening van evenementen. • Algemeen: Coördinatie, aansturing en regie van de geneeskundige hulpverlening op het gebied van rampenbestrijding en crisisbeheersing. Plus de advisering van overheden en overige organisaties op dit gebied (risicobeheersing).

1.4 Werkgroep

Dit lokaal hitteplan is opgesteld door een werkgroep met leden vanuit de gemeente, GGD, het Rode Kruis en de GHOR (zie ook Bijlage 1).

1.5 Afbakening

Het hitteplan is een houvast en wordt waar nodig flexibel gehanteerd. Het hitteplan komt niet in de plaats van (crisis)procedures⁵ van de gemeente of het GGD Rampenopvangplan (GROP). Mocht een hittegolf leiden tot opschaling, bijvoorbeeld omdat door extreem hoge temperaturen of een langdurig aanhoudende periode veel slachtoffers vallen, dan pakt de GGD dit samen met partners op.

Dit lokaal hitteplan bevat ook geen lange termijnvisie op ruimtelijke aanpassingen en maatschappelijke aspecten. In paragraaf 2.4 is opgenomen welke raakvlakken het lokaal hitteplan heeft met gemeentelijke beleids- of ruimtelijke plannen.

⁵ <https://www.vrgz.nl/media/2713/regionaal-crisisplan-2020-2023.pdf>

2. Lokale aanpak

2.1 Risicogroepen

Hitte kan met name gezondheidseffecten veroorzaken bij:

- Ouderen;
- jonge kinderen en baby's;
- mensen met overgewicht;
- mensen met een (chronische) ziekte, zoals diabetes, hart- en vaatziekten, nierziekten of longziekten;
- mensen met een verstandelijke of psychische beperking.

Ook mensen die actief zijn in de hitte, zoals sporters en mensen die buiten werken, zijn kwetsbaar.

Door klimaatverandering neemt het risico op extreme hitte toe. Als het aanhoudend erg warm is zullen ook mensen die niet tot de risicogroepen behoren gezondheidseffecten ondervinden.

Achtergrondinformatie over de gezondheidsrisico's van hitte is te vinden in de GGD-richtlijn medische milieukunde, Gezondheidsrisico's van zomerse omstandigheden⁶.

Veel mensen weten wat ze moeten doen bij hitte. Ze doen het tijdens de hitte rustiger aan en drinken meer water. Mensen bleven de afgelopen hete zomers ook vaker binnen op het heetst van de dag en zochten de schaduw op. Maar er zijn ook nog voor hitte gevoelige personen die de informatie over hitte niet goed tot zich nemen en/of de adviezen niet goed (kunnen) opvolgen. Zo wordt een advies als 'voldoende drinken' mogelijk niet opgevolgd, omdat ouderen een verminderd dorstgevoel hebben. En 's nachts blijven ramen gesloten omdat mensen zich anders niet veilig voelen⁷.

2.2 Samenwerking

Om risicogroepen te bereiken zullen de gemeente, GGD en Rode Kruis informatie verspreiden over de risico's van hitte en wat hier tegen kan worden gedaan. De GGD verspreidt de hitte-informatie in eerste instantie door na ontvangst van de voorwaarschuwing, respectievelijk de waarschuwing van het RIVM alle organisaties die zich hebben aangemeld bij de GGD te informeren. Ook verspreiden gemeente, GGD en Rode Kruis informatie via hun websites en socialmediakanalen. In hoofdstuk 3 staan de taken van de verschillende bij het lokaal hitteplan betrokken organisaties uitgewerkt.

Om de risicogroepen nog beter te bereiken betrekken gemeente, GGD en Rode Kruis hun partners in het sociaal domein. Op deze wijze kunnen mensen direct worden benaderd, bijvoorbeeld via de

⁶ RIVM Rapport 609400007/2012, G de Meer e.a., zie: <https://www.rivm.nl/publicaties/ggd-richtlijn-medische-milieukunde-gezondheidsrisicos-van-zomerse-omstandigheden>

⁷ Factsheet Hitte en Gezondheid, mei 2020

wijkverpleegkundige, een geïnstrueerde professional/vrijwilliger van een welzijnsorganisatie of seniorenvereniging, een mantelzorger, de thuiszorg of de huisarts. Deze vrijwilligers en zorgprofessionals komen onder 'normale omstandigheden' ook 'over de vloer' of kennen de mensen al.

Zij kunnen naast de kennisoverdracht ook toezien of geadviseerde maatregelen worden opgevolgd, of mensen helpen bij het opvolgen van de adviezen. Bijvoorbeeld door een glas water aan te bieden, de zonwering naar beneden doen of op een andere wijze het treffen van maatregelen te faciliteren. Globaal wordt de volgende aanpak gevolgd:

- De beleidsadviseur gezondheid van de gemeente en de gezondheidsmakelaars van de GGD brengen samen het netwerk van betrokken vrijwilligers en (zorg)professionals in kaart. De gezondheidsmakelaars werken ieder in hun eigen gebied of wijk en zijn goed op de hoogte van de bestaande netwerken en actualiteiten in hun gebied/wijk. De gezondheidsmakelaars zijn de gezondheidsbevorderaars van de GGD. Hun netwerk bestaat o.a. uit het sociaal wijkteam, vrijwilligers, wijkverpleegkundigen, ouderenadviseurs, huisarts, apotheek, organisaties voor mensen met een (psychische) beperking en maatschappelijk werk.
- Voor de zomer (februari-mei) bekijken GGD, gemeente en vertegenwoordigers van organisaties uit het sociaal domein welke projecten of activiteiten zij in voorbereiding op en tijdens de zomer kunnen ondernemen om de inwoners te informeren, voor te lichten en de gevolgen van hitte te beheersen.
- Tijdens periodes van aanhoudende hitte zal aan het netwerk worden gevraagd om hitte-informatie (zie bijlage 2) te delen met de risicogroepen en toe te zien op (de zorg voor) deze groepen.
- Na de zomer worden de uitvoering van het lokaal hitteplan en de activiteiten geëvalueerd. Zo nodig zal het lokaal hitteplan worden geactualiseerd. Afhankelijk van de uitgevoerde activiteiten kan de evaluatie van het lokaal hitteplan separaat van de evaluatie van de activiteiten worden uitgevoerd.

2.3 Lokale situatie

Hitte-informatie is al te vinden op verschillende websites en folders. In bijlage 3 zijn verwijzingen naar hitte-informatie van de GGD en andere organisaties te vinden.

Voor de ontwikkeling van activiteiten en het treffen van maatregelen kan gebruik worden gemaakt van kaarten van de Klimateffectatlas over de gevoelstemperatuur op een hete zomerdag tussen 12.00 en 18.00 uur en van de afstand tot koelteplekken. In bijlage 2 zijn de kaarten van gemeente Buren

opgenomen. Op kaart A is de gevoelstemperatuur op een hete zomerdag te zien. Op sommige plekken kan het wel tot 40 °C worden. Een gevoelstemperatuur van 23 °C kan al leiden tot hittestress. De gevoelstemperatuur hangt niet alleen af van buitenluchttemperatuur, ook van de windsnelheid, luchtvochtigheid en persoonlijke factoren. De gevoelstemperatuurkaart gaat uit van een gemiddelde gevoelstemperatuur van mensen. Maar per persoon kan de gevoelstemperatuur sterk verschillen. Je leeftijd, gezondheid, lichaamsgewicht, kleding en activiteit beïnvloeden hoe hoog je gevoelstemperatuur wordt en hoeveel last je ervan hebt. De kaarten B laten de afstand tot een koelteplek in een bepaalde kern in de gemeente Buren zien. Op basis van deze kaarten kan worden bepaald waar tijdens perioden van aanhoudende hitte extra aandacht nodig is voor kwetsbare personen.

Meer informatie over klimaatadaptatie is te vinden op het [Kennisportaal Klimaatadaptatie](#).

2.4 Raakvlakken met gemeentelijk beleid

Gezondheid

In 2022 zal gemeente Buren nieuw gezondheidsbeleid maken. In dit beleid is aandacht voor de risicogroepen van hitte, zoals eenzame ouderen.

Klimaatadaptatie

De Lokale Adaptatie Strategie van Buren is vastgesteld in 2022 en richt zich op het klimaatbestendiger maken van de gemeente om zo wateroverlast, droogte en hittestress tegen te gaan. Uit testen blijkt dat hitte met name wordt gevoeld in de verharde gebieden, zoals de dorpen. Enkele aandachtsgebieden zijn de dorpen Maurik, Lienden, Zoelmond, Beusichem, Eck en Wiel en de stad Buren. Naast het aanpakken van de openbare ruimte, bedrijventerreinen en tuinen door te vergroenen en te onttegenen is communicatie over hitte ook erg belangrijk. In de LAS wordt daarom ook genoemd dat gemeente Buren inwoners informeert over wat zij zelf kunnen doen bij een weersextreem zoals aanhoudende hitte. Ook is in de LAS al aangekondigd dat de gemeente Buren in 2022 een lokaal hitteplan opstelt als uitwerking van het nationale hitteplan.

Omgevingsvisie

In de Omgevingsvisie die momenteel wordt opgesteld, wordt de aanpassing aan de klimaatverandering bij meerdere thema's genoemd. Zo wordt het speerpunt gezonde en veilige leefomgeving genoemd dat inspeelt op het veranderende klimaat. In onze fysieke ruimte kunnen we veel doen om gezond gedrag te bevorderen, een prettig woonomgeving te maken en in te spelen op deze warmere periodes. Ook beschrijft de Omgevingsvisie dat het buitengebied om een multifunctionele benadering vraagt onder andere door de ontwikkelingen rondom klimaatverandering. Ons doel in het buitengebied is om het landschap, de soortenrijkdom en klimaatadaptatie als uitgangspunt te nemen voor onze activiteiten.

3. Uitvoering per fase

3.1 Fasen hitteplan

In het lokaal hitteplan worden analoog aan het Nationaal hitteplan drie fasen onderscheiden:

1. Voorbereidingsfase (van 1 maart tot 1 mei)
2. Voorwaarschuwingfase
3. Waarschuwingfase (Nationaal hitteplan geactiveerd)

In de voorbereidingsfase bekijkt de gemeente, samen met de andere organisaties van het hitteplan, of het hitteplan nog actueel is en welke activiteiten tijdens een periode van hitte kunnen worden uitgevoerd. De controle op actualiteit van het hitteplan kan via e-mail plaatsvinden. Alleen als (grote) wijzigingen in het hitteplan moet worden doorgevoerd of in geval van nieuwe initiatieven of projecten worden een of meer overleggen gepland. In deze fase verspreidt de GGD hitte-informatie onder professionals en niet-professionele zorgverleners. Ze worden gewezen op de risico's van aanhoudende hitte voor risicogroepen, en er worden afspraken gemaakt over het verspreiden van de informatie. Tijdens de waarschuwingfase kan dan worden teruggekomen op de gemaakte afspraken.

Het RIVM stuurt een Voorwaarschuwingsbericht (e-mail) aan de GGD als de kans op een periode van 4 of meer dagen met een maximumtemperatuur boven de 27°C aanwezig is. De GGD stuurt deze mail door aan gemeenten in haar regio. De gemeenten kunnen zich in deze fase voorbereiden op een periode van aanhoudende hitte, bijvoorbeeld door hun communicatieadviseur te vragen een nieuwsbericht klaar te zetten voor publicatie op de website. De GGD stuurt de Voorwaarschuwing ook aan alle organisaties die zich hebben aangemeld bij de GGD. Ook deze organisaties kunnen zich in deze fase voorbereiden op een periode van aanhoudende hitte. Het is niet de bedoeling het algemene publiek al te informeren, omdat het nog niet zeker is dat er een periode van aanhoudende hitte zal zijn.

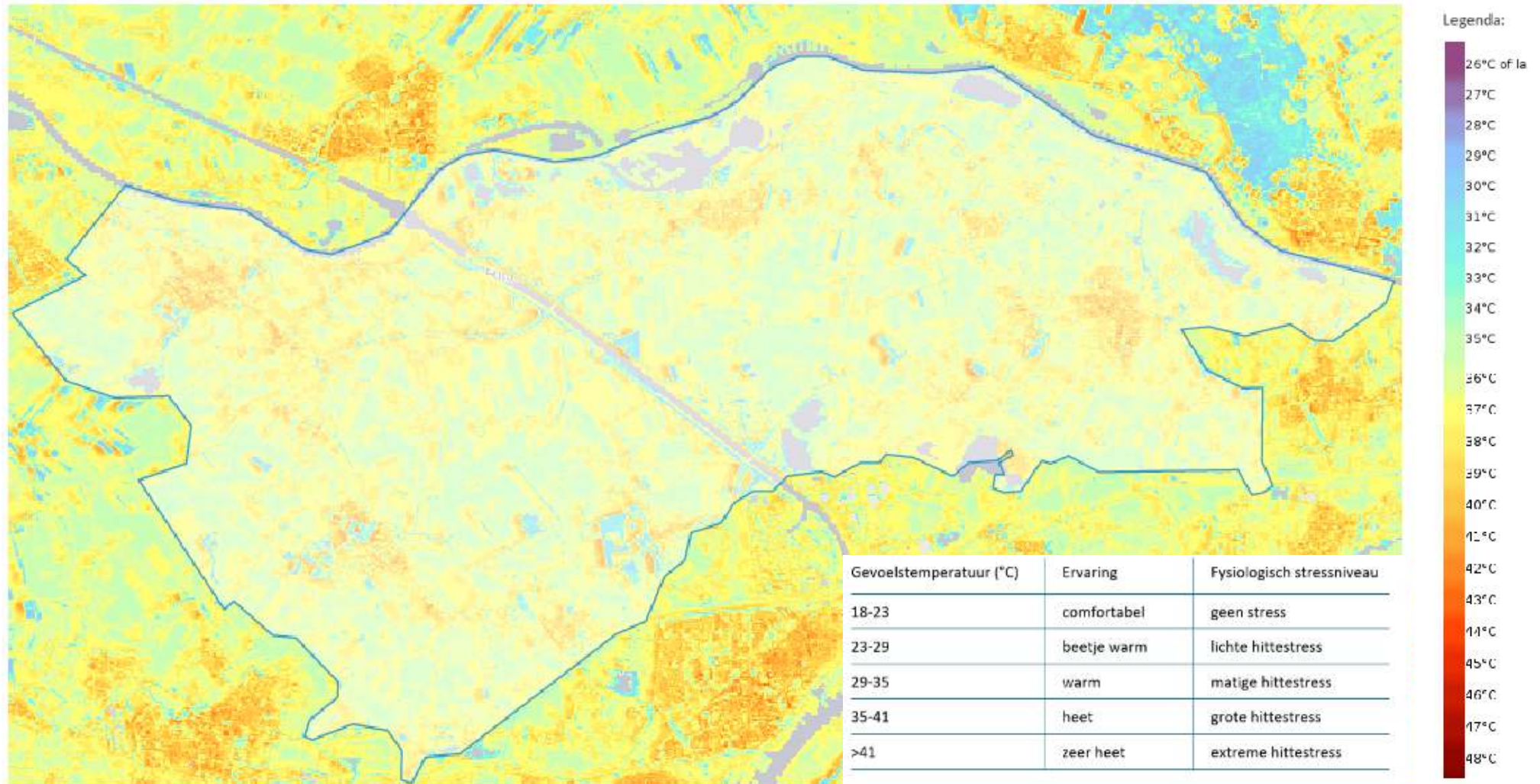
De GGD en het Rode Kruis ontvangen een waarschuwingmail van het RIVM met informerende inhoud en actuele weersinformatie als uit de weersvoorspelling volgt dat het minimaal 4 dagen warmer wordt dan 27°C. RIVM stuurt vervolgens dagelijks een update. De waarschuwingfase eindigt met een mail waarin staat vanaf welke dag het Nationaal Hitteplan niet meer actief is. Tijdens de waarschuwingfase verspreiden de gemeente, GGD en het Rode Kruis informatie bijvoorbeeld door (een link naar) informatie over hitte op de website te zetten of te verspreiden via socialmediakanalen. Zowel het Rode Kruis als de GGD sturen de waarschuwingmail van het RIVM door naar hun contacten.

Bijlagen

II. Kaarten gemeente Buren

II. Kaarten Gemeente Buren

Kaart gevoelstemperatuur in de gemeente Buren

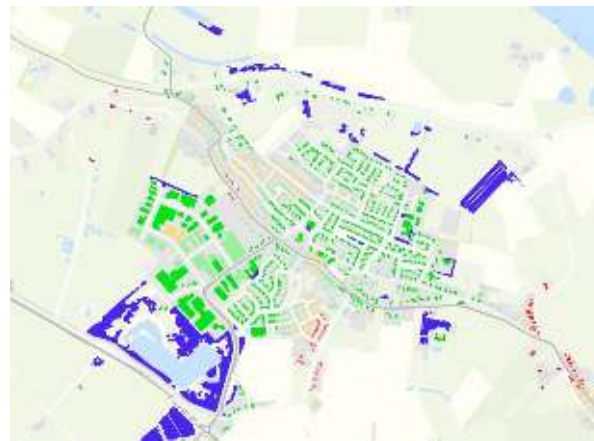


Kaarten afstand tot koelte

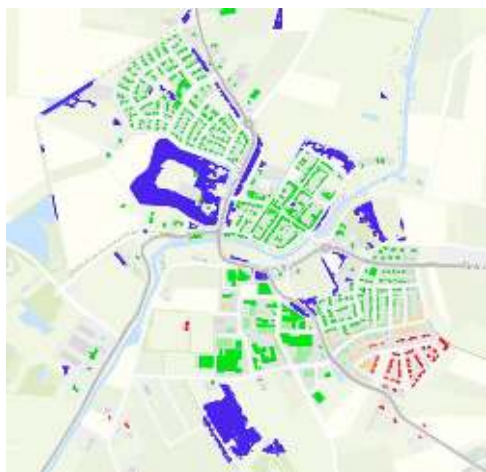
Afstand tot koelte kaart Asch



Afstand tot koelte kaart Beusichem



Afstand tot koelte kaart Buren



Afstand tot koelte kaart Eck en Wiel



Afstand tot koelte kaart Ingen



Legenda:

- 0 - 200 meter
- 200 - 300 meter
- 300 - 400 meter
- 400 - 500 meter
- 500+ meter
- Koele plek

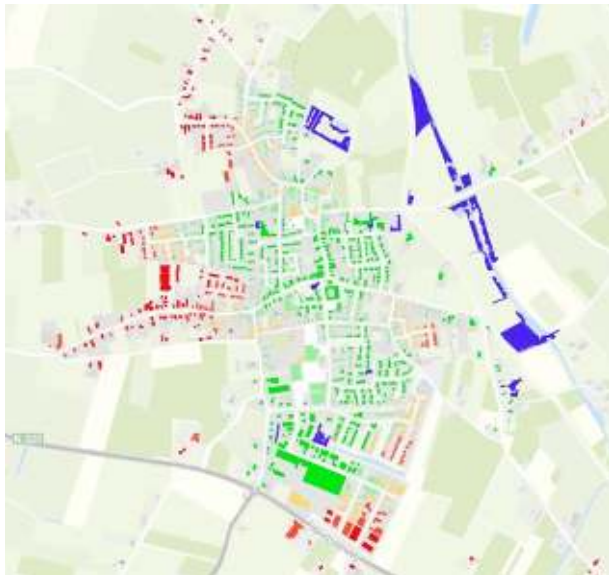
Afstand tot koelte kaart Kerk-Avezaath



Legenda:

- 0 - 200 meter
- 200 - 300 meter
- 300 - 400 meter
- 400 - 500 meter
- 500+ meter
- Koele plek

Afstand tot koelte kaart Lienden



Legenda:

- 0 - 200 meter
- 200 - 300 meter
- 300 - 400 meter
- 400 - 500 meter
- 500+ meter
- Koele plek

Afstand tot koelte kaart Lingemeer



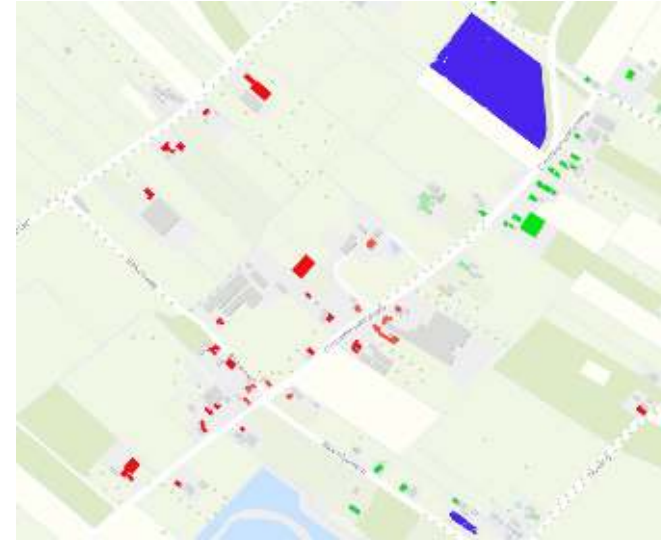
Legenda:

- 0 - 200 meter
- 200 - 300 meter
- 300 - 400 meter
- 400 - 500 meter
- 500+ meter
- Koele plek

Afstand tot koelte kaart Maurik



Afstand tot koelte kaart Ommeren



Afstand tot koelte kaart Ravenswaaij



Afstand tot koelte kaart Zoelen

Afstand tot koelte kaart Rijswijk



Afstand tot koelte kaart Zoelmond