



WERKEN AAN CIRCULARITEIT IN GEMEENTE BUREN

Startnotitie circulaire economie

Gemeente Buren 2024 - 2029



GEMEENTE BUREN
DOMEIN RUIMTE

Leeswijzer en samenvatting

De leeswijzer geeft een overzicht van de inhoud van de hoofdstukken. Het eerste hoofdstuk geeft een introductie op de circulaire economie. Deze zijn voor de lezer samengevat in hoofdstuk 1.1. Hoofdstuk 2 beschrijft de landelijke en lokale ambities. Het handelingsperspectief van gemeente Buren om de ambities te bereiken is te vinden in hoofdstuk 3. Op vijf thema's wordt er naar een circulaire economie toegewerkt. Hoofdstuk 3.1 gaat over duurzaam inkopen en circulair handelen, hoofdstuk 3.2 circulair bouwen, hoofdstuk 3.3 ondernemers ondersteunen en stimuleren, hoofdstuk 3.4 gaat over hergebruik stimuleren en hoofdstuk 3.5 over afval als grondstof.

Inhoudsopgave

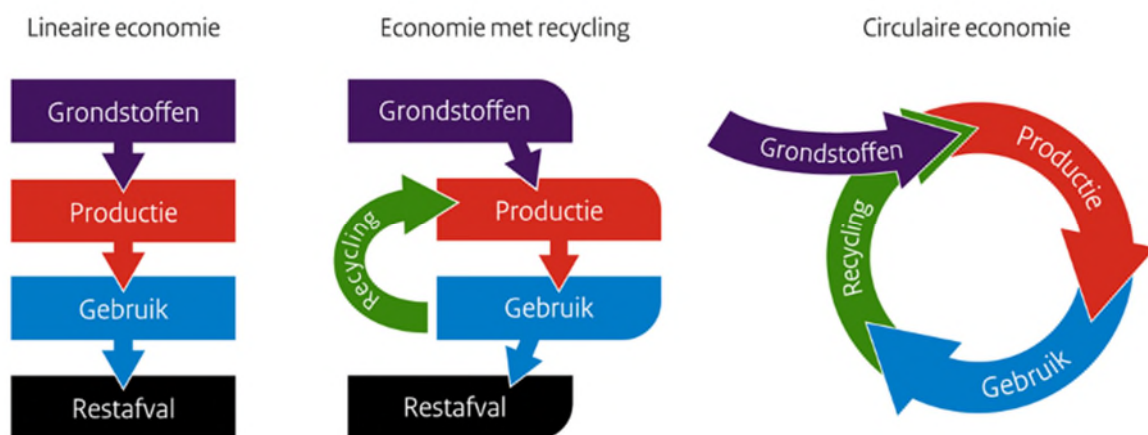
Leeswijzer en samenvatting	2
Hoofdstuk 1 Wat is een circulaire economie?	3
Hoofdstuk 2 Ambities	4
Hoofdstuk 2.1 Ambities Rijksoverheid	4
Hoofdstuk 2.2 Ambities gemeente Buren.....	4
Hoofdstuk 3 Wat gaan we doen in Buren?	5
Hoofdstuk 3.1 Duurzaam inkopen en circulair handelen.....	8
Hoofdstuk 3.2 Circulair bouwen.....	9
Hoofdstuk 3.3 Ondernemers ondersteunen en stimuleren.....	10
Hoofdstuk 3.4 Hergebruik stimuleren.....	11
Hoofdstuk 3.5 Afval als grondstof.....	12
Hoofdstuk 4. Financiën en capaciteit	13
4.1 Kosten ambitieniveau basis.....	Fout! Bladwijzer niet gedefinieerd.
4.2 Kosten ambitieniveau tussenvariant.....	Fout! Bladwijzer niet gedefinieerd.
4.3 Kosten ambitieniveau hoog.....	Fout! Bladwijzer niet gedefinieerd.
4.4 Subsidies.....	Fout! Bladwijzer niet gedefinieerd.
4.5 Personele capaciteit	Fout! Bladwijzer niet gedefinieerd.
4.6 Financiële samenvatting per deelonderwerp	14
Hoofdstuk 5. Planning en evaluatie.....	16

Hoofdstuk 1 Wat is een circulaire economie?

Een circulaire economie (ook wel kringlooeconomie genoemd) is een economisch systeem waarin zo min mogelijk nieuwe en fossiele grondstoffen worden gebruikt en waarin reststromen zo goed mogelijk opnieuw worden ingezet. Dit is nodig, omdat ons gebruik van grondstoffen de afgelopen 100 jaar wereldwijd acht keer zo hoog is geworden. Dit leidt tot een hoge druk op het milieu, klimaatverandering en het verlies van biodiversiteit. Ook zal het leiden tot steeds meer strijd om grondstoffen, hogere prijzen, meer politieke spanningen en tekorten kunnen optreden. Ook in onze gemeente kunnen we hier op korte termijn al steeds meer van merken door wisselende en hogere prijzen van grondstoffen of tekorten van materialen, bijvoorbeeld chips of accu's maar ook medicijnen.

Het is daarom belangrijk om zo min mogelijk te verspillen en zo veel mogelijk te hergebruiken. Ook door strengere Europese wetgeving heeft de Rijksoverheid daarom als doel gesteld dat wij in Nederland volledig circulair zijn in 2050. Dit betekent dat wij geen afval meer produceren (afval wordt grondstof) en van de nieuwe grondstoffen alleen nog hernieuwbare grondstoffen gebruiken, zoals hout en andere biomassa. In 2030 geldt een tussendoelstelling waarbij wij nog 50% primaire grondstoffen, zoals mineralen, metalen en fossiel, dienen te gebruiken. Hierdoor beschadigen wij de aarde minder en zijn wij ook minder afhankelijk van andere landen. Ook is circulariteit op lange en soms ook korte termijn goedkoper. Denk aan het delen van spullen en vervoer in plaats van alles nieuw te kopen en het meerdere keren te gebruiken. Een circulaire economie gaat dus verder dan alleen recycling. Het gaat om een andere instelling, waarbij in het begin al wordt nagedacht over de hele keten.

Het verschil tussen een lineaire economie, een economie met alleen recycling en een circulaire economie is te zien op afbeelding 1.



Afbeelding 1. Circulaire economie uitleg.

Hoofdstuk 2 Ambities

Hoofdstuk 2.1 Ambities Rijksoverheid

Het kabinet heeft als doel dat Nederland volledig circulair is in 2050. Het doel van het Rijksbrede programma Nederland Circulair voor 2030 is dat 50% minder primaire grondstoffen gebruikt worden (mineralen, metalen en fossiel). Op Rijksniveau zijn er drie doelstellingen om de Nederlandse economie zo snel mogelijk circulair te maken:

1. Bestaande productieprocessen maken efficiënter gebruik van grondstoffen, zodat er minder grondstoffen nodig zijn.
2. Wanneer nieuwe grondstoffen nodig zijn, wordt zoveel mogelijk gebruikgemaakt van duurzaam geproduceerde, hernieuwbare (onuitputtelijke) en algemeen beschikbare grondstoffen. Zoals biomassa, dat is grondstof uit planten, bomen en voedselresten. Dit maakt Nederland minder afhankelijk van fossiele bronnen en het is beter voor het milieu.
3. Nieuwe productiemethodes ontwikkelen en nieuwe producten circulair ontwerpen.

Met het gepubliceerde Rijksbrede programma 'Nederland Circulair in 2050' zet het kabinet in op een ombuiging naar een duurzaam gedreven, volledig circulaire economie in 2050. Hierin zijn agenda's opgesteld voor biomassa en voedsel, kunststoffen, maakindustrie, de bouw en consumptiegoederen. In het Nationaal Programma Circulaire Economie 2023-2030 zijn maatregelen uitgewerkt tot 2030. Gemeenten onderschrijven de circulaire ambitie. De VNG heeft namens gemeenten in 2017 het zogeheten Grondstoffenakkoord ondertekend om de transitie naar een circulaire economie te versnellen.

De manier waarop gemeenten de transitie naar een circulaire economie uitvoeren (de 'hoe'-vraag) mogen zij zelf invullen. Maar de doelstelling om volledig circulair te zijn in 2050 ligt ook voor de gemeenten vast. Voor het onderdeel afvalvermindering hebben gemeenten een wettelijke taak. Dit betekent dat gemeenten actief de taak hebben om minder restafval te hebben en afval beter te scheiden.

Hoofdstuk 2.2 Ambities gemeente Buren

De circulaire economie wordt ook door onze gemeente gezien als een belangrijke duurzame ontwikkeling en is genoemd als één van de pijlers in de Klimaatvisie Buren (2020-2022).

In de Klimaatvisie Buren, vastgesteld in 2020, benoemt de paragraaf 'Circulaire economie' de volgende doelstellingen voor het terugdringen van afval:

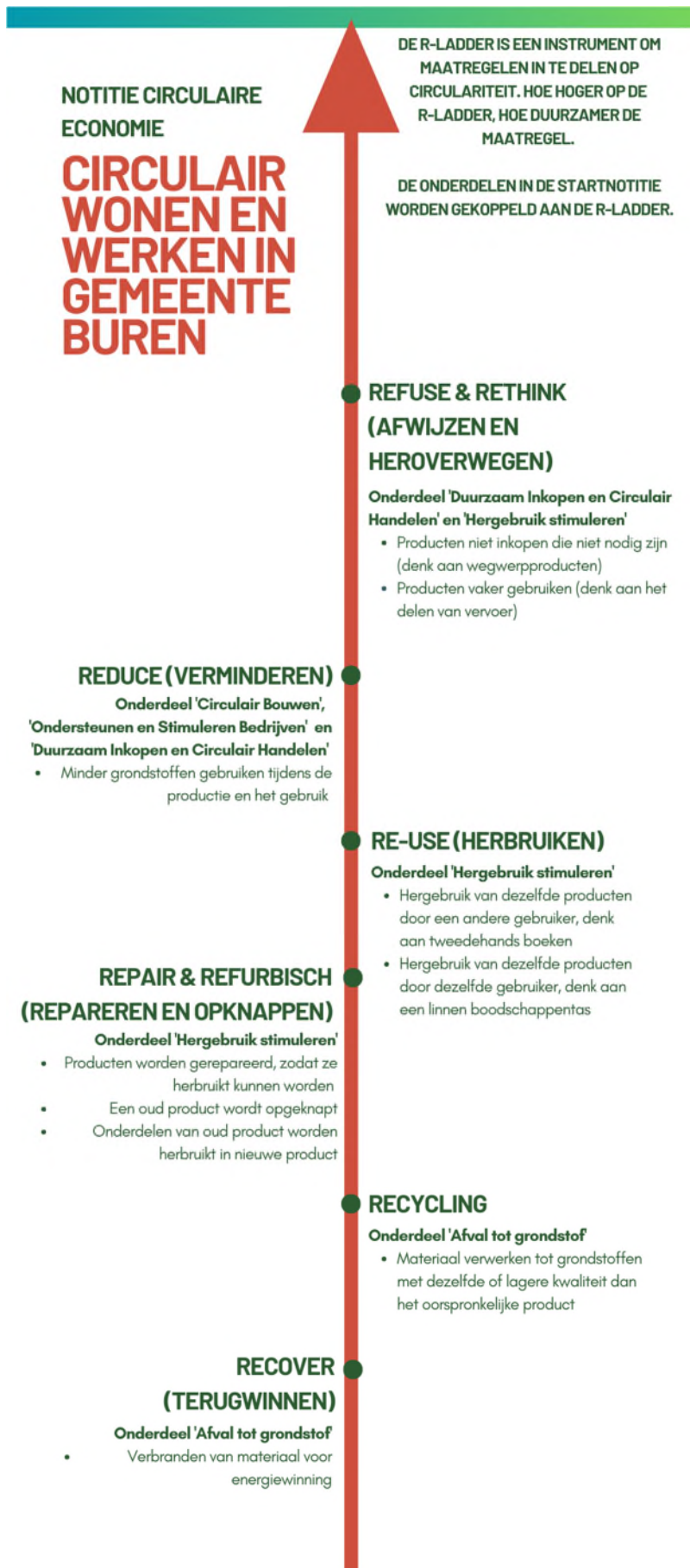
- 2020: 100 kilo restafval per persoon per jaar en een regionale doelstelling van 75 kilo per jaar;
- 2025: 30 kilo restafval per persoon;
- 2030: Buren wil koploper in de regio zijn;
- 2050: volledig circulaire economie, geen restafval.

Hoofdstuk 3 Wat gaan we doen in Buren?

Om te komen tot een circulaire economie zijn er veel verschillende stappen nodig en dat is niet makkelijk. Het vereist dat wij anders met onze producten omgaan en op een andere manier kijken naar hoe wij inkopen, bouwen en werken. Wij moeten en mogen onze weg naar een circulaire economie zelf vormgeven en zijn verantwoordelijk dat dit goed gebeurt. Ook moeten wij onderzoeken waar wij de meeste winst kunnen behalen, bijvoorbeeld door onze uitstoot te berekenen en gebruik te maken van al bestaande kennis van het Planbureau van de Leefomgeving. Wij beginnen niet op elk terrein op nul. Meerdere medewerkers van de organisatie zijn bewust of onbewust al bezig met de opties die het minste uitstoot veroorzaken. Daarnaast moeten ook de kleinere acties aandacht krijgen. Het uitbannen van de wegwerpbekers kan er voor zorgen dat de dialoog op gang komt tussen medewerkers en inwoners en vergroten van het draagvlak in de organisatie.

Op basis van het voorgaande kan het streven naar een circulaire economie in Buren op vijf manieren worden vormgegeven. Hieronder wordt per thema aangegeven waarom de gemeente hiermee aan de slag gaat en wat de aandachtspunten zijn. Dit is de start om tot een circulaire economie in Buren te komen. Wij gaan als eerste aan de slag met de thema's waar wij zien dat winst te behalen is en die aansluiten op de Klimaatvisie die door onze gemeenteraad is vastgesteld. Als kleinere gemeente kunnen wij niet in één keer alles doen vanwege de capaciteit en budget. Daarnaast is het belangrijk dat de thema's aansluiten bij één van de circulaire R's op de R-ladder.

De startnotitie circulaire economie beschrijft de onderdelen waar wij ons de komende jaren voor willen inzetten als gemeente Buren. Wij maken een start met de circulaire economie door projecten op deze thema's uit te voeren. De looptijd hiervan is van 2024 tot en met 2029. Dit heeft als reden dat 2030 het jaar is met een landelijk meetmoment, namelijk om vijftig procent minder primaire materialen te gebruiken.



Bijlage 2. Circulaire R-ladder in samenhang met de voorgestelde onderwerpen.

Deze onderdelen zijn vervolgens uitgewerkt in ambitieniveaus. In onderstaand schema is dit samengevat.

Werken aan een circulaire economie in Buren				
Duurzaam inkopen en circulair handelen (Hoofdstuk 3.1)	Circulair bouwen (Hoofdstuk 3.2)	Ondernemers stimuleren en ondersteunen (Hoofdstuk 3.3)	Hergebruik stimuleren (Hoofdstuk 3.4)	Afval als grondstof (Hoofdstuk 3.5)
Ambities voor 2030				
Ambitieniveau basis				
In 2030 letten medewerkers letten op circulariteit bij hun handelen en inkopen	In 2030 wordt de landelijke MPG-norm van 0,8 wordt gehanteerd (landelijke basisnorm).	In 2030 is circulariteit onder de aandacht gebracht bij ondernemers	In 2030 is hergebruik onder de aandacht gebracht bij inwoners	Ambitie houtskoolschets + basisacties gemeente
Ambitieniveau tussenvariant				
In 2030 wordt bij inkoop- en aanbestedingsproces en ook gekeken naar circulariteit	In 2030 wordt de landelijke MPG-norm van 0,8 gehanteerd (landelijke basisnorm) en circulair bouwen wordt actief gestimuleerd.	In 2030 zijn er meerdere ondernemers in de gemeente Buren die circulair zijn	In 2030 zijn er meer mogelijkheden in de gemeente voor hergebruik	Ambitie houtskoolschets + tussenvariant acties gemeente
Ambitieniveau hoog				
In 2030 is circulariteit en duurzaamheid leidend in de inkoop- en aanbestedingsproces en handelen alle medewerkers duurzaam	In 2030 geen gebruik van mineralen, metalen en fossiel bij nieuwbouw en renovatie. Er worden secundaire en hernieuwbare bio-based materialen gebruikt, tenzij niet mogelijk.	In 2030 handelen alle ondernemers in de gemeente Buren circulair waar mogelijk	In 2030 worden alle producten en materialen in de gemeente Buren waar mogelijk hergebruikt	Ambitie houtskoolschets + acties hoog gemeente

Hoofdstuk 3.1 Duurzaam inkopen en circulair handelen

Waarom

Duurzaam of maatschappelijk verantwoord inkopen (MVI) is belangrijk, omdat de gemeente een belangrijke aanbestedende partij is. De overheid is zelfs de grootste inkoper van Nederland. Maatschappelijk verantwoord inkopen betekent dat, naast op de prijs van de producten, diensten of werken ook wordt gelet op de effecten van de inkoop op milieu en sociale aspecten. Niet alleen in de vorm van de inkoop van Diensten (personeel) en leveringen, maar ook bij Werken, zoals de aanbesteding van de aanleg van wegen en werken in de openbare ruimte en het onderhoud hiervan. Daarbij laat de gemeente aan andere partijen zien dat duurzaamheid belangrijk is (voorbeeldfunctie) en stimuleert het innovatie. In de notitie wordt voorgesteld om duurzaam in te kopen, en niet alleen circulair, om een goede afweging te kunnen maken tussen grondstofgebruik, milieueffect, levensduur en sociale aspecten. Inkoop is binnen de gemeente Buren (nog) niet goed vormgegeven, door gebrek aan personele capaciteit. Daardoor blijven werkzaamheden op het strategische niveau liggen. Nieuwe ontwikkelingen zoals duurzaam inkopen moeten ook een plaats krijgen in het uitvoeringsprogramma.

Daarnaast is circulair handelen als organisatie belangrijk om het goede voorbeeld te geven en zelf impact te kunnen maken. Wanneer circulair handelen wordt gestimuleerd bij medewerkers maakt het hen meer bewust over wat circulariteit is en wat hoe zij dit kunnen integreren in hun eigen werkomgeving.

Ambities en bijbehorend budget

In de Klimaatvisie Buren is de volgende doelstelling vastgesteld: *“Verduurzaming eigen organisatie”*. Deze vastgestelde doelstelling is in drie stappen opgesplitst in de Klimaatvisie Buren. De eerste stap is een duurzaam kantoor en het gedrag van de medewerkers om minder grondstoffen en energie te verbruiken. De tweede stap is duurzaam inkopen, door de mogelijkheden in te zetten die je als inkoper en afnemer hebt. In dit voorgestelde thema wordt gericht op deze twee deelonderwerpen. De derde stap in de Klimaatvisie is het stimuleren van inwoners en bedrijven. Deze stap is al ingebed in 1. Restafval verminderen en 2. Ondernemers ondersteunen en wordt daarom niet apart behandeld.

Voor het onderdeel duurzaam inkopen en circulair handelen worden drie ambitieniveaus voorgesteld. Een nadere toelichting van onderstaand financieel schema is te vinden in het *hoofdstuk 4. Financiën en capaciteit*. Bij de keuze voor het ambitieniveau tussenvariant wordt een extra budgetvraag gedaan om extra projecten op dit thema uit te werken. De projecten die genoemd worden, worden dan verder onderzocht op haalbaarheid, werkelijke kosten en draagvlak. Indien ze kansrijk zijn en binnen het genoemde budget passen worden ze uitgevoerd.

Ambitieniveau	Bijbehorende voorbeeldprojecten
Basisvariant In 2030 letten medewerkers letten op circulariteit bij hun handelen en inkopen.	Weg met de wegwerpbekers Verkenning inkopen circulaire verkeersborden Verkenning circulair deelvervoer Meting circulariteit in de gemeente Communicatie naar medewerkers Gedekt binnen structureel budget
Tussenvariant In 2030 wordt bij inkoop- en aanbestedingsprocessen ook gekeken naar circulariteit.	Elektrisch deelvervoer beschikbaar voor medewerkers tijdens kantooruren. Uitwerking circulair project met medewerkers. Circulariteit wordt een structureel wegend onderdeel in inkoop- en aanbestedingsbeleid. Extra budgetvraag wordt opgenomen in begroting. Schatting is € 10.000 – 15.000. Voor structureel duurzaam inkopen komt eventuele budgetvraag bij dienstverleningsovereenkomsten.
In 2030 is circulariteit en duurzaamheid leidend in de inkoop- en aanbestedingsprocessen en handelen alle medewerkers duurzaam.	Bij keuze voor dit niveau worden de projecten in het uitvoeringsplan verder uitgewerkt.

Hoofdstuk 3.2

Circulair bouwen

Circulair bouwen betekent het ontwikkelen, gebruiken en hergebruiken van gebouwen, gebieden en infrastructuur zonder natuurlijke hulpbronnen onnodig uit te putten, de leefomgeving te vervuilen en ecosystemen aan te tasten. Dit is ook bouwen op een wijze die economisch verantwoord is en bijdraagt aan het welzijn van mens en dier. Dat is mogelijk door het benutten van bestaande gebouwen en materialen, het gebruik van zoveel mogelijk hernieuwbare materialen, zoals hout, hennep en bamboe, het minimaliseren van de milieu-impact van alles in het project, het creëren van een lange levensduur en het zorgen voor de herbruikbaarheid van gebouw en materiaal in de toekomst. Zo'n 50 procent van de nieuwe materialen in Nederland wordt gebruikt voor de bouw, waardoor hier een grote kans ligt. Voor Buren is dit extra relevant vanwege de hoge nieuwbouwambities. Circulair en duurzaam bouwen is belangrijk vanwege uitputting van grondstoffen, maar ook vanwege gezondheidsaspecten (gezond binnenklimaat) en de hoge CO₂-uitstoot door de productie van diverse bouwmaterialen.

Ambities

Circulair bouwen is nog niet opgenomen in de Klimaatvisie Buren. Wel komt dit onderwerp steeds meer op de agenda te staan bij de Rijksoverheid en de provincies en zijn er landelijke doelstellingen voor opgesteld.

Voor het onderdeel circulair bouwen worden drie ambitieniveaus voorgesteld. Een nadere toelichting van onderstaand financieel schema is te vinden in het *hoofdstuk 4. Financiën en capaciteit*. Om de tussenvariant te behalen wordt een pilot circulair bouwen uitgevoerd. De gemeente legt zelf €10.000 bij. Per woning is de inschatting dat de meerkosten om de woning circulair te bouwen zo'n €10.000 zijn. Met dit budget kan de gemeente een projectontwikkelaar (financieel) stimuleren om één of meerdere woningen circulair te bouwen als voorbeeldproject in de gemeente.

Ambitieniveau	Bijbehorende projecten
Basisvariant In 2030 wordt de landelijke MPG-norm van 0,8 gehanteerd (landelijke basisnorm).	Handhaven Milieuprestatienorm (MPG) van 0,8 Opstellen prestatieafspraken met woningbouwcorporaties. Gedekt binnen structureel budget
Tussenvariant In 2030 wordt de landelijke MPG-norm van 0,8 (landelijke basisnorm) gehanteerd en circulair bouwen wordt actief gestimuleerd. Circulair bouwen betekent minder gebruik van mineralen, metalen en fossiel bij nieuwbouw en renovatie. Er wordt gebruik gemaakt van secundaire en hernieuwbare bio-based materialen.	Drempels wegnemen om circulair bouwen actief te stimuleren, onder andere door het doen van onderzoek. Extra budgetvraag wordt opgenomen in begroting. Schatting is € 10.000 – 15.000.
Hoog In 2030 wordt geen gebruik van mineralen, metalen en fossiel bij nieuwbouw en renovatie. Er worden secundaire en hernieuwbare bio-based materialen gebruikt, tenzij niet mogelijk.	Alle bouwprojecten circulair aanbesteden. Kosten nog onbekend. Bij keuze voor dit ambitieniveau verdere uitwerking nodig.

Hoofdstuk 3.3

Ondernemers ondersteunen en stimuleren

Inleiding

Veel grondstoffen voor industriële processen beginnen schaars te worden of dreigen zelfs op te raken. Een gelijkwaardig alternatief is niet altijd beschikbaar of duurder. Dit brengt prijsstijgingen met zich mee en een afhankelijkheid van landen die hier een strategisch voordeel uit proberen te halen. Ondernemers krijgen hier snel mee te maken. Door een circulaire economie worden minder grondstoffen gebruikt of worden deze hergebruikt in eigen regio. Daarnaast worden beleid, wet- en regelgeving, prijs versus waarde en financiering genoemd als knelpunten voor ondernemers om circulair te handelen. Hier heeft de overheid invloed op.

Ambities

In de klimaatvisie Buren worden meerdere ambities voor ondernemers genoemd.

- *De gemeente richt met ondernemers en kenniscentra een innovatieplatform op.*
- *In het Beleidskader economische zaken worden kansen benoemd voor fruitteelt, landbouw en veeteelt om van Buren een 'koploper' circulaire economie te maken.*
- *De gemeente maakt duurzame initiatieven mogelijk en zoekt naar mogelijkheden 'waar wet- en regelgeving niet in de weg staan'.*

Er wordt voorgesteld om deze doelstellingen niet 1-op-1 over te nemen. Wel worden de doelstellingen meegenomen als projecten bij de verschillende ambitieniveaus en indien mogelijk opgenomen in het uitvoeringsplan. Bijvoorbeeld om niet zelf een regionaal netwerk op te zetten voor ondernemers, maar wel om te stimuleren en bij te dragen aan een regionaal netwerk. Er bestaan namelijk al veel landelijke en regionale innovatieplatforms voor circulair ondernemen waar veel kennis beschikbaar is.

Voor het onderdeel circulair bouwen worden drie ambitieniveaus voorgesteld. Een nadere toelichting van onderstaand financieel schema is te vinden in het *hoofdstuk 4. Financiën en capaciteit*.

Ambitieniveau	Bijbehorende projecten
Basisvariant In 2030 is circulariteit onder de aandacht gebracht bij ondernemers.	In regionaal verband ondernemers ondersteunen met pilots, oplossen knelpunten of onderzoek reststromen verdeling. Ondernemers informeren over beschikbare subsidies en kennis delen. Samenwerking met ondernemers op het gebied van bewustwordingsprojecten, zoals het project bewustwording circulair materiaalgebruik. Totaal budget uitvoering: binnen toegekend budget.
Tussenvariant In 2030 zijn er meerdere ondernemers in de gemeente Buren die circulair zijn.	Samenwerking met ODR om knelpunten voor ondernemers te inventariseren. Ondersteunen bedrijventerreinen met advies of onderzoek. Extra budgetvraag wordt opgenomen in begroting. Schatting is € 10.000 – 15.000.
Hoog In 2030 handelen alle ondernemers in de gemeente Buren circulair waar mogelijk.	Bij keuze voor dit niveau worden de projecten in het uitvoeringsplan verder uitgewerkt. Budgetvraag nog onbekend.

Hoofdstuk 3.4 Hergebruik stimuleren

Inleiding

Op dit moment worden veel producten ontworpen om na een korte periode door één gebruiker weer te worden weggegooid. Wanneer producten vaker gebruikt worden en een langere levensduur hebben blijven de materialen en grondstoffen die nodig zijn voor de productie langer in de kringloop.

Hergebruik stimuleren gaat over producten bemoedigen die door meerdere mensen worden gebruikt. Een voorbeeld hiervan is een deelauto, die in een wijk staat en door meerdere inwoners wordt gebruikt. Ook kunnen producten na de vorige eigenaar weer een nieuwe gebruiker krijgen. Daarnaast gaat hergebruik ook over het repareren en opknappen van producten, zodat ze opnieuw door dezelfde of een andere eigenaar kunnen worden gebruikt. Kringloopwinkels en repair-café's spelen hier een grote rol bij.

Ambities

Gemeente Buren heeft in de Klimaatvisie Buren vastgesteld dat zij streeft naar een circulair platteland in 2050, waarbij producten en vervoer wordt geleased en reststromen worden hergebruikt.

Ambitieniveau	Bijbehorende projecten
Basisvariant In 2030 is hergebruik onder de aandacht gebracht bij inwoners.	Ondersteunen repair- café's en kringloop winkels met publiciteit. Inwoners informeren over mogelijkheden tot hergebruik van producten en diensten. Budget: binnen huidige begroting
Tussenvariant In 2030 zijn er meer mogelijkheden in de gemeente voor hergebruik.	Het opzetten van een repair café. Inwonersprijsvraag om een initiatief rondom hergebruik op te zetten. Extra budgetvraag wordt opgenomen in begroting. Schatting is € 10.000 – 15.000.
Hoog In 2030 worden alle producten en materialen in de gemeente Buren waar mogelijk hergebruikt.	Bij keuze voor dit niveau worden de projecten in het uitvoeringsplan verder uitgewerkt. Budgetvraag nog onbekend.

Hoofdstuk 3.5 Afval als grondstof

Inleiding

Minder (rest)afval en beter (her)gebruik van producten die nu als afval worden gezien leidt tot een hoogwaardig gebruik van grondstoffen. Zo wordt er een afzetmarkt (in eigen regio) voor iedere grondstof gezocht, waardoor de economie een kringloop wordt en afval eigenlijk niet meer bestaat.

Ambities

Voor afval heeft de gemeente een wettelijke taak. In het Publiek Kader Huishoudelijk Afval hebben gemeenten en het Rijk de ambitie vastgelegd dat in 2020 de hoeveelheid restafval gemiddeld niet meer dan 100 kilogram per persoon per jaar mag zijn in 2020 en niet meer dan 30 kg in 2025. In het regionaal beleidsplan 'Van afval naar grondstof', opgesteld in 2017, heeft Avri de ambities zelfs verhoogd naar maximaal 75 kg per huishouden per jaar in 2020. Deze ambities zijn ook gehaald. De hoeveelheid restafval was namelijk 72 kg per persoon dat jaar. In 2022 was de hoeveelheid restafval van inwoners in gemeente Buren 62 kilogram restafval per persoon.

In de Klimaatvisie Buren zijn deze ambities ook vastgesteld, samengevat is dat:

- 2020: 100 kilo restafval per persoon per jaar en een regionale doelstelling van 75 kilo per jaar. De verwachte realisatie is 66 kilo per jaar.
- 2025: 30 kilo restafval per persoon.
- 2030: Buren wil koploper in de regio zijn.
- 2050: volledig circulaire economie, geen restafval.

De ambitie voor circulaire economie op het gebied van afval wordt door de raadsleden besproken in de houtskoolschets van Avri. Deze houtskoolschets vormt inbreng voor het Koersplan van Avri. De ambitie voor dit deelonderwerp zal daarom hieraan gelijk lopen. Wel is het mogelijk om extra acties als gemeente uit te voeren om de ambities voor het terugdringen van afval sneller te bereiken. Dit kan worden uitgewerkt in het hierop volgende uitvoeringsplan.

Ambitieniveau	Bijbehorende projecten
Basisvariant Ambitie houtskoolschets + basisacties gemeente.	Communicatie en educatie over afvalinzameling. Samenwerking met afvalcoaches Avri. Budget: binnen structureel budget
Tussenvariant Ambitie houtskoolschets + tussenvariant acties gemeente.	In de dienstverleningsovereenkomsten rondom taken beheer openbare ruimte wordt bij natuurlijke reststromen niet meer gestreefd naar de laagste prijs, maar naar de meest circulaire toepassing. Extra budgetvraag wordt opgenomen in begroting. Schatting is € 10.000 – 15.000.
Hoog Ambitie houtskoolschets + acties gemeente passend bij hoog ambitieniveau.	Bij keuze voor dit niveau worden de projecten in het uitvoeringsplan verder uitgewerkt. Budgetvraag nog onbekend.

Hoofdstuk 4. Financiën en capaciteit

In dit hoofdstuk is beschreven hoe het financiële plaatje er per ambitieniveau uitziet.

Kosten ambitieniveau basis

De uitvoering van maatregelen van het ambitieniveau basisvariant worden gedekt uit het structurele budget circulaire economie van € 47.000 per jaar. Dit gaat om incidentele projecten, metingen of stresstesten. Dit budget is niet bedoeld voor structurele maatregelen, zoals circulair inkopen of circulair bouwen. In dat geval moet er in de budgetten bij de betreffende inkopen, maatregelen of ontwikkelingen aanvullende dekking gezocht worden. Het is hierbij belangrijk om in te spelen op ontwikkelingen en mogelijkheden. Het uitgangspunt is om de projecten op basisniveau uit te voeren binnen de huidige personele formatie.

Kosten ambitieniveau tussenvariant

Voor de circulaire projecten passend bij het tussenvariant ambitieniveau wordt een extra dekking gevraagd. Deze dekking wordt geschat op € 10.000 tot € 15.000 per deelonderwerp. Wanneer wordt gekozen voor een tussenvariant wordt dit bedrag definitief berekend en opgenomen in de begroting. De projecten die genoemd worden in het schema, worden dan verder onderzocht op haalbaarheid, werkelijke kosten en draagvlak. Hiermee kunnen projecten passend bij het tussenvariant ambitieniveau worden uitgevoerd.

Kosten ambitieniveau hoog

Er is meer tijd nodig om de maatregelen en kosten uit te werken om het hoogste ambitieniveau te behalen. Wanneer behoefte is aan een hoog ambitieniveau op een deelonderwerp wordt dit verder uitgewerkt. Er wordt dan alvast gestart met de basis in 2024 en het hoge niveau wordt verder uitgewerkt en opgenomen in de kadernota 2025.

Subsidies

De circulaire economie is in ontwikkeling en het is daarom mogelijk dat er onvoorziene subsidies beschikbaar worden gesteld vanuit de Rijksoverheid of de provincie. Dit wordt nauwlettend gevolgd en waar mogelijk wordt hier gebruik van gemaakt. Momenteel zijn er wel met subsidies voor circulariteit beschikbaar voor ondernemers. Deze informatie wordt door gemeente Buren gedeeld via de nieuwsbrief Duurzaam Buren en LinkedIn. Dit is passend bij het ambitieniveau basis op het onderwerp 'ondernemers ondersteunen en stimuleren'.

Personele capaciteit

Het uitgangspunt is om binnen de basis ambitieniveaus en de tussenvarianten ambitieniveaus te werken met de huidige personele formatie om de projecten uit te voeren. De medewerker duurzaamheid leidt enkele projecten. Maar bij het uitvoeren van de maatregelen moeten ook andere medewerkers betrokken worden. Het gaat om ambities op verschillende beleidsvelden. Daarom vraagt het inzet van collega's op de terreinen openbare ruimte, economie, wonen en vastgoed, facilitaire medewerkers en HR. Daarnaast worden voor de opzet van campagnes de communicatiemedewerkers gevraagd. Mogelijk wordt een duurzaamheidsinbedder aangesteld die collega's ondersteunt bij het inbedden van duurzaamheid, waaronder de circulaire economie, in hun werkzaamheden. Een kanttekening hierbij is dat medewerkers steeds meer ontwikkelingen moeten inpassen in hun werkzaamheden (zoals kerngericht werken, andere duurzame ontwikkelingen) en gemeenten te maken hebben met een krap personeelstekort.

Zeker bij een hoog ambitieniveau is een sterke inzet vanuit de hele organisatie nodig. Bij behoefte aan een hoog ambitieniveau op een deelonderwerp is daarom behoefte aan meer tijd om dit ambitieniveau uit te werken in een plan. Dit doen we tegelijk met de kadernota 2025. Als het nodig is kunnen we projectmatig ook externe ondersteuning zoeken.

4.6 Financiële samenvatting per deelonderwerp

Duurzaam inkopen en circulair handelen	
<i>Ambitieniveau</i>	<i>Bijbehorende projecten</i>
Basisvariant In 2030 letten medewerkers op circulariteit bij hun handelen en inkopen.	Weg met de wegwerpbekers. Verkenning inkopen circulaire verkeersborden. Verkenning circulair deelvervoer. Meting circulariteit in de gemeente. Communicatie naar medewerkers. Gedekt binnen structureel budget
Tussenvariant In 2030 wordt bij inkoop- en aanbestedingsprocessen ook gekeken naar circulariteit.	Elektrisch deelvervoer beschikbaar voor medewerkers tijdens kantooruren. Uitwerking circulair project met medewerkers. Circulariteit wordt een structureel en zwaarder wegend onderdeel in inkoop- en aanbestedingsbeleid. Extra budgetvraag wordt opgenomen in begroting. Schatting is € 10.000 – 15.000. Voor structureel duurzaam inkopen komt eventuele budgetvraag bij dienstverleningsovereenkomsten.
Hoog In 2030 is circulariteit en duurzaamheid leidend in de inkoop- en aanbestedingsprocessen handelen alle medewerkers duurzaam.	Bij dit niveau worden de projecten in het uitvoeringsplan verder uitgewerkt.
Circulair bouwen	
<i>Ambitieniveau</i>	<i>Bijbehorende projecten</i>
Basisvariant In 2030 wordt de landelijke MPG-norm van 0,8 gehanteerd (landelijke basisnorm).	Handhaven Milieuprestatienorm (MPG) van 0,8 Opstellen prestatieafspraken met woningbouwcorporaties. Gedekt binnen structureel budget
Tussenvariant In 2030 wordt de landelijke MPG-norm van 0,8 (landelijke basisnorm) gehanteerd en circulair bouwen wordt actief gestimuleerd. Circulair bouwen betekent minder gebruik van mineralen, metalen en fossiel bij nieuwbouw en renovatie. Er wordt gebruik gemaakt van secundaire en hernieuwbare bio-based materialen.	Drempels wegnemen om circulair bouwen actief te stimuleren, onder andere door het doen van onderzoek. Extra budgetvraag wordt opgenomen in begroting. Schatting is € 10.000 – 15.000.
Hoog In 2030 wordt geen gebruik van mineralen, metalen en fossiel bij nieuwbouw en renovatie. Er worden secundaire en hernieuwbare bio-based materialen gebruikt, tenzij niet mogelijk.	Alle bouwprojecten circulair aanbesteden. Kosten nog onbekend. Bij keuze voor dit ambitieniveau verdere uitwerking nodig.
Ondernemers ondersteunen en stimuleren	
<i>Ambitieniveau</i>	<i>Bijbehorende projecten</i>
Basisvariant In 2030 is circulariteit onder de aandacht gebracht bij ondernemers.	In regionaal verband ondernemers ondersteunen met pilots, oplossen knelpunten of onderzoek reststromen verdeling.

	<p>Ondernemers informeren over beschikbare subsidies en kennis delen.</p> <p>Samenwerking met ondernemers op het gebied van bewustwordingsprojecten, zoals het project bewustwording circulair materiaalgebruik.</p> <p>Totaal budget uitvoering: binnen toegekend budget.</p>
<p>Tussenvariant</p> <p>In 2030 zijn er meerdere ondernemers in de gemeente Buren die circulair zijn.</p>	<p>Samenwerking met ODR om knelpunten voor ondernemers te inventariseren.</p> <p>Ondersteunen bedrijventerreinen met advies of onderzoek.</p> <p>Extra budgetvraag wordt opgenomen in begroting. Schatting is € 10.000 – 15.000.</p>
<p>Hoog</p> <p>In 2030 handelen alle ondernemers in de gemeente Buren circulair waar mogelijk.</p>	<p>Bij keuze voor dit niveau worden de projecten in het uitvoeringsplan verder uitgewerkt.</p> <p>Budgetvraag nog onbekend.</p>
Hergebruik stimuleren	
<i>Ambitieniveau</i>	<i>Bijbehorende projecten</i>
<p>Basisvariant</p> <p>In 2030 is hergebruik onder de aandacht gebracht bij inwoners.</p>	<p>Ondersteunen repair- café's en kringloop winkels met publiciteit.</p> <p>Inwoners informeren over mogelijkheden tot hergebruik van producten en diensten</p> <p>Budget: binnen huidige begroting</p>
<p>Tussenvariant</p> <p>In 2030 zijn er meer mogelijkheden in de gemeente voor hergebruik.</p>	<p>Het opzetten van een repair café.</p> <p>Inwonersprijsvraag om een initiatief rondom hergebruik op te zetten.</p> <p>Extra budgetvraag wordt opgenomen in begroting. Schatting is € 10.000 – 15.000.</p>
<p>Hoog</p> <p>In 2030 worden alle producten en materialen in de gemeente Buren waar mogelijk hergebruikt.</p>	<p>Bij keuze voor dit niveau worden de projecten in het uitvoeringsplan verder uitgewerkt.</p> <p>Budgetvraag nog onbekend.</p>
Afval als grondstof	
<i>Ambitieniveau</i>	<i>Bijbehorende projecten</i>
<p>Basisvariant</p> <p>Ambitie houtskoolschets + basisacties gemeente</p>	<p>Communicatie en educatie over afvalinzameling.</p> <p>Samenwerking met afvalcoaches Avri.</p> <p>Budget: binnen structureel budget</p>
<p>Tussenvariant</p> <p>Ambitie houtskoolschets + tussenvariant acties gemeente.</p>	<p>In de dienstverleningsovereenkomsten rondom taken beheer openbare ruimte wordt bij natuurlijke reststromen niet meer gestreefd naar de laagste prijs, maar naar de meest circulaire toepassing</p> <p>Extra budgetvraag wordt opgenomen in begroting. Schatting is € 10.000 – 15.000.</p>
<p>Hoog</p> <p>Ambitie houtskoolschets + acties gemeente passend bij hoog ambitieniveau.</p>	<p>Bij keuze voor dit niveau worden de projecten in het uitvoeringsplan verder uitgewerkt.</p> <p>Budgetvraag nog onbekend.</p>

Hoofdstuk 5. Planning en evaluatie

Circulaire economie is een relatief nieuw beleidsterrein en steeds in ontwikkeling. Ook kunnen vanwege samenwerkingsverbanden en mogelijkheden nieuwe kansen voordoen. De planning voor het hierop volgende uitvoeringsplan wordt daarom flexibel aangehouden en heeft een looptijd tot en met 2029. Jaarlijks wordt de voortgang gerapporteerd met een voortgangsrapportage.